

|  |  |     |                                    |
|--|--|-----|------------------------------------|
| 숙명여대 정책·산업대학원<br>e비즈니스전공<br>( <a href="http://www.ubiztop.org">www.ubiztop.org</a> ) | 보 도 자 료                                      | 담당자 | 문형남 교수<br>(KWAC 위원장,<br>웹발전연구소 대표) |
| 웹발전연구소<br>( <a href="http://www.smartebiz.kr">www.smartebiz.kr</a> )                 |  | 전 화 | 02-710-9963                        |
| 한국웹접근성인증위원회<br>(KWAC)  |  | 휴대폰 | 010-9710-9963                      |
|  | 배 포: 2012년 12월 5일(수)<br>보 도: 2012년 12월 5일(수) | 이메일 | ebiztop@sm.ac.kr                   |

## 정부 부처와 지자체, 공개된 웹사이트 정보 검색 막아

### 중앙부처 6곳, 광역지자체 6곳 검색엔진 접근 완전 차단

#### 웹발전연구소, 43개 중앙부처와 17개 광역지자체 홈페이지 웹 개방성 평가

대부분의 국민들은 필요한 정보를 찾기 위해서는 먼저 주요 포털에서 정보를 검색한다. 그런데 중앙부처와 지자체 등 행정기관에서 제공하는 정확하고 신뢰할 수 있는 정보는 검색되지 않고, 부정확하고 불필요한 정보만 잔뜩 검색되는 경우가 적지 않다. 상당수의 행정기관들이 포털에서 정보 검색이 안되도록 차단하고 있어서 국민들이 정보 접근에 큰 불편을 겪고 있다. 행정기관과 공공기관에서 제공하는 정보를 얻으려면 해당 기관 웹사이트의 정보를 이용하는 것이 중요하다. 그런데 일일이 각 웹사이트를 찾아다니는 것은 비효율적이기 때문에 검색 포털을 이용하는 것이 일반적인데, 검색을 차단하여 공공 정보에 대한 접근을 어렵게 하고 있다. 심지어는 각 사이트 내에서의 검색 기능을 제공하지 않는 경우도 있다.

웹의 가장 큰 특징은 개방성이며, 웹에 공개된 정보는 누구나 쉽게 접근 가능하도록 하는 것이 웹 제작과 운영의 기본 원칙이다. 그런데 국내 중앙행정기관과 지방자치단체의 홈페이지(웹사이트)의 상당수는 이런 기본 원칙을 무시하고 만들어져서 검색 엔진이 해당 기관의 콘텐츠를 검색할 경우 정보가 검색되지 않아서 웹사이트가 제 기능을 다하지 못하는 것으로 조사됐다. 행정안전부에서는 지난 8월 30일에 모든 중앙부처와 광역지자체에 공문을 보내 “모든 중앙부처와 광역지자체 및 소속기관과 산하기관까지 포함해서 모든 행정기관과 공공기관의 대국민 웹사이트는 웹 개방성을 준수해야 하며, ‘웹 개방성 평가 기준 및 평가 방법’을 참조하여 자체 점검 및 보완 조치를 하라”고 하였다. 그러나 일부 개선한 기관도 있으나, 개선이 되지 않은 기관이 많은 것으로 확인되어 개선이 시급한 것으로 지적됐다.

43개 중앙부처 중에서 웹을 완전 개방한 기관은 기획재정부 단 한 곳에 불과한 것으로 나타났다. 이어 산림청, 병무청, 외교통상부, 국토해양부, 방송통신위원회, 국무총리실, 행정안전부, 여성가족부 등이 90점 이상으로 우수 판정을 받았다. 반면에 감사원, 국가보훈처, 공정거래위원회, 국방부, 고용노동부, 경찰청 등 6개 기관을 완전 차단을 해서 웹 개방성이 0점인 것으로 드러났다. 중앙부처가 광역지자체보다도 개방성 수준이 낮은 것으로 평가됐다. 17개 광역지방자치단체 중에서 웹을 완전 개방한 기관은 전라남도 와 제주특별자치도만이 완전 개방을 해서 100점을 받았다. 반면 대구광역시, 인천광역시, 대전광역시, 울산광역시, 경기도, 경상남도 등 6개 기관은 완전 차단해서 매우 미흡(E) 등급이며 0점을 받았다.

이는 웹발전연구소([www.smartebiz.kr](http://www.smartebiz.kr))가 자체 개발한 웹개방성지수(Web Openness Index: WOI) 1.0을 개선한 WOI 2.0 평가모형을 숙명여대 정책·산업대학원(e비즈니스전공, [www.ubiztop.org](http://www.ubiztop.org)) 및 한국웹접근성인증위원회와 공동으로 적용하여 11월 한 달 동안 평가한 결과를 이번에 발표한 것이다.

웹개방성지수는 검색 접근성이라고도 할 수 있으며, 웹발전연구소가 검색 로봇의 접근 차단 여부, 각 페이지의 색인 가능 여부, 액티브 엑스나 자바 링크로 외부에서의 정보 접근 차단 여부, 자바 스크립트 오류로 인한 정보 제공 제한, user-agent를 사용하여 검색 로봇을 차단하는지, 사이트내 검색 결과에 접근이 가능한지 등 6가지 항목에 대한 평가를 실시하여 100점 만점으로 점수화한 것이다. 웹개방성지수가 높다고 해서 보안에 문제가 있는 것은 아니다. 그런데 많은 기관의 담당자나 제작사들이 이를 잘못 이해하여 웹사이트를 폐쇄적으로 제작·운영하여 제 기능을 다하지 못하도록 하고 있다.

이번 평가를 총괄한 문형남 숙명여대 정책·산업대학원 주임교수 겸 웹발전연구소 대표는 “행정기관과 공공기관의 모든 대국민 사이트에서 제공하는 공공정보는 높은 사회·경제적 가치를 지닌 중요한 자산이므로 합리적인 정보 공개를 통해 적극 활용돼야 하며, 이를 통해 국민과의 소통과 내외국인에 대한 홍보 효과가 기대된다”고 말했다. 또한 “보안과 웹 개방성은 별개의 문제인데, 일부 기관과 업체들이 보안에 대한 잘못된 인식과 고정관념으로 인해 정보 접근을 차단하고 있는 것은 시정되어야 하며, 각 기관 담당자들의 웹 정보 개방에 대한 인식을 개선하여 사용자들의 정보 접근성을 높여야 한다”고 강조한다.

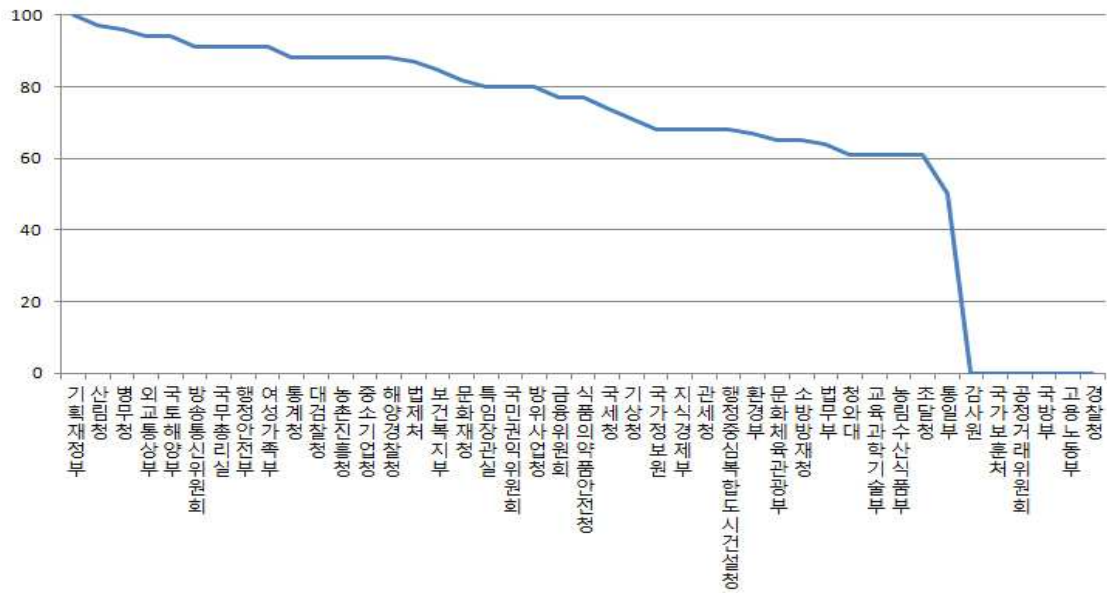
웹과 앱 접근성 전문 연구기관이며 국내에서 유일하게 웹 개방성을 연구하고 있는 웹발전연구소는 지속적으로 웹 개방성 향상을 위해 평가 대상을 확대하여 평가 결과를 발표할 계획이며, 각 행정기관과 공공기관의 홈페이지 담당자와 웹 제작사의 개발자 등을 대상으로 ‘열린 웹사이트 구축과 운영을 위한 가이드’를 만들어서 홈페이지([www.smartebiz.kr](http://www.smartebiz.kr))에서 무료로 다운로드받을 수 있게 할 예정이다. 또한 2013년 1월 22일(화) 오후 1시부터 5시까지 숙명여대 백주년 기념관에서 국내외 전문가를 초청하여 ‘웹 개방성’ 평가 결과와 준수 방안 등을 설명하는 대규모 컨퍼런스를 무료로 개최한다.

#### 평가 개요

|                 |  |
|-----------------|--|
| 평가 일정           | <p><b>총 소요기간: 2012년 11월 1일 ~ 2012년 12월 5일</b></p> <p>평가 준비기간: 2012년 11월 1일 ~ 2012년 11월 7일</p> <p>평가 기간: 2012년 11월 8일 ~ 2012년 11월 29일</p> <p>집계 및 검증 기간: 2012년 11월 30일 ~ 2012년 12월 5일</p>   |
| 평가 목적과<br>평가 대상 | <p>공공기관 웹사이트의 웹 개방성 현황을 평가·분석</p> <p>높은 사회·경제적 가치를 지닌 공공정보 개방에 대한 정보 제공자 측의 인식 제고 및 각 웹사이트 개방성의 실질적인 개선 목적</p> <p>모든 대국민 정보제공사이트는 숙명여대 웹발전연구소의 웹개방성지수(WOI)를 준수하도록 조치하라는 행정안전부의 공문(“행정·공공기관 웹 개방성 자체점검 방안 알림”)이 있는 후의 실태 파악</p> <ul style="list-style-type: none"> <li>- 2012년 7월 1차 평가대상이었던 중앙행정기관 43개에 대한 웹 개방성 재평가를 통해 웹 개방성 개선 및 준수 현황 파악</li> <li>- 17개 광역자치단체 웹사이트의 웹 개방성 준수 현황에 대한 신규 평가</li> <li>- 중앙행정기관 43개와 광역 지방자치단체 17개 등 총 60개 웹사이트를 평가함</li> </ul> |
| 평가 방법           | <p>WOI 1.0에서 고도화된 WOI 2.0 6개 항목(robots.txt blocking, Noindex/nofollow blocking, Redirecting to install ActiveX and Java, ActiveX/Flash/JavaScript links, User-agent blocking, POST method pages)을 사용하여 평가</p>  |

중앙행정기관의 웹 개방성 평가 결과

| 순위 | 기관명         | 웹 개방성 | 등급       |
|----|-------------|-------|----------|
| 1  | 기획재정부       | 100   | A(우수)    |
| 2  | 산림청         | 97    |          |
| 3  | 병무청         | 96    |          |
| 4  | 외교통상부       | 94    |          |
| 4  | 국토해양부       | 94    |          |
| 6  | 방송통신위원회     | 91    |          |
| 6  | 국무총리실       | 91    |          |
| 6  | 행정안전부       | 91    |          |
| 6  | 여성가족부       | 91    |          |
| 10 | 통계청         | 88    | B(양호)    |
| 10 | 대검찰청        | 88    |          |
| 10 | 농촌진흥청       | 88    |          |
| 10 | 중소기업청       | 88    |          |
| 10 | 해양경찰청       | 88    |          |
| 15 | 법제처         | 87    |          |
| 16 | 보건복지부       | 85    |          |
| 17 | 문화재청        | 82    |          |
| 18 | 특임장관실       | 80    |          |
| 18 | 국민권익위원회     | 80    |          |
| 18 | 방위사업청       | 80    |          |
| 21 | 금융위원회       | 77    | C(보통)    |
| 21 | 식품의약품안전청    | 77    |          |
| 23 | 국세청         | 74    |          |
| 24 | 기상청         | 71    |          |
| 25 | 국가정보원       | 68    | D(미흡)    |
| 25 | 지식경제부       | 68    |          |
| 25 | 관세청         | 68    |          |
| 25 | 행정중심복합도시건설청 | 68    |          |
| 29 | 환경부         | 67    |          |
| 30 | 문화체육관광부     | 65    |          |
| 30 | 소방방재청       | 65    |          |
| 32 | 법무부         | 64    |          |
| 33 | 청와대         | 61    |          |
| 33 | 교육과학기술부     | 61    |          |
| 33 | 농림수산식품부     | 61    |          |
| 33 | 조달청         | 61    |          |
| 37 | 통일부         | 50    |          |
| 38 | 감사원         | 0     | E(매우 미흡) |
| 38 | 국가보훈처       | 0     |          |
| 38 | 공정거래위원회     | 0     |          |
| 38 | 국방부         | 0     |          |
| 38 | 고용노동부       | 0     |          |
| 38 | 경찰청         | 0     |          |
| 평균 |             | 67.5  | D(미흡)    |



중앙행정기관의 웹 개방성 평가 결과 그래프

### 광역 자치단체의 웹 개방성 평가 결과

| 순위 | 기관명     | 웹 개방성 | 등급       |
|----|---------|-------|----------|
| 1  | 전라남도    | 100   | A(우수)    |
| 1  | 제주특별자치도 | 100   |          |
| 3  | 광주광역시   | 97    |          |
| 3  | 전라북도    | 97    |          |
| 5  | 부산광역시   | 91    |          |
| 6  | 강원도     | 87    | B(양호)    |
| 7  | 서울특별시   | 80    |          |
| 8  | 충청북도    | 78    | C(보통)    |
| 9  | 경상북도    | 71    |          |
| 9  | 세종특별자치시 | 71    |          |
| 11 | 충청남도    | 58    | D(미흡)    |
| 12 | 대구광역시   | 0     | E(매우 미흡) |
| 12 | 인천광역시   | 0     |          |
| 12 | 대전광역시   | 0     |          |
| 12 | 울산광역시   | 0     |          |
| 12 | 경기도     | 0     |          |
| 12 | 경상남도    | 0     |          |
| 평균 |         | 54.7  | D(미흡)    |



지방자치단체의 웹 개방성 평가 결과 그래프